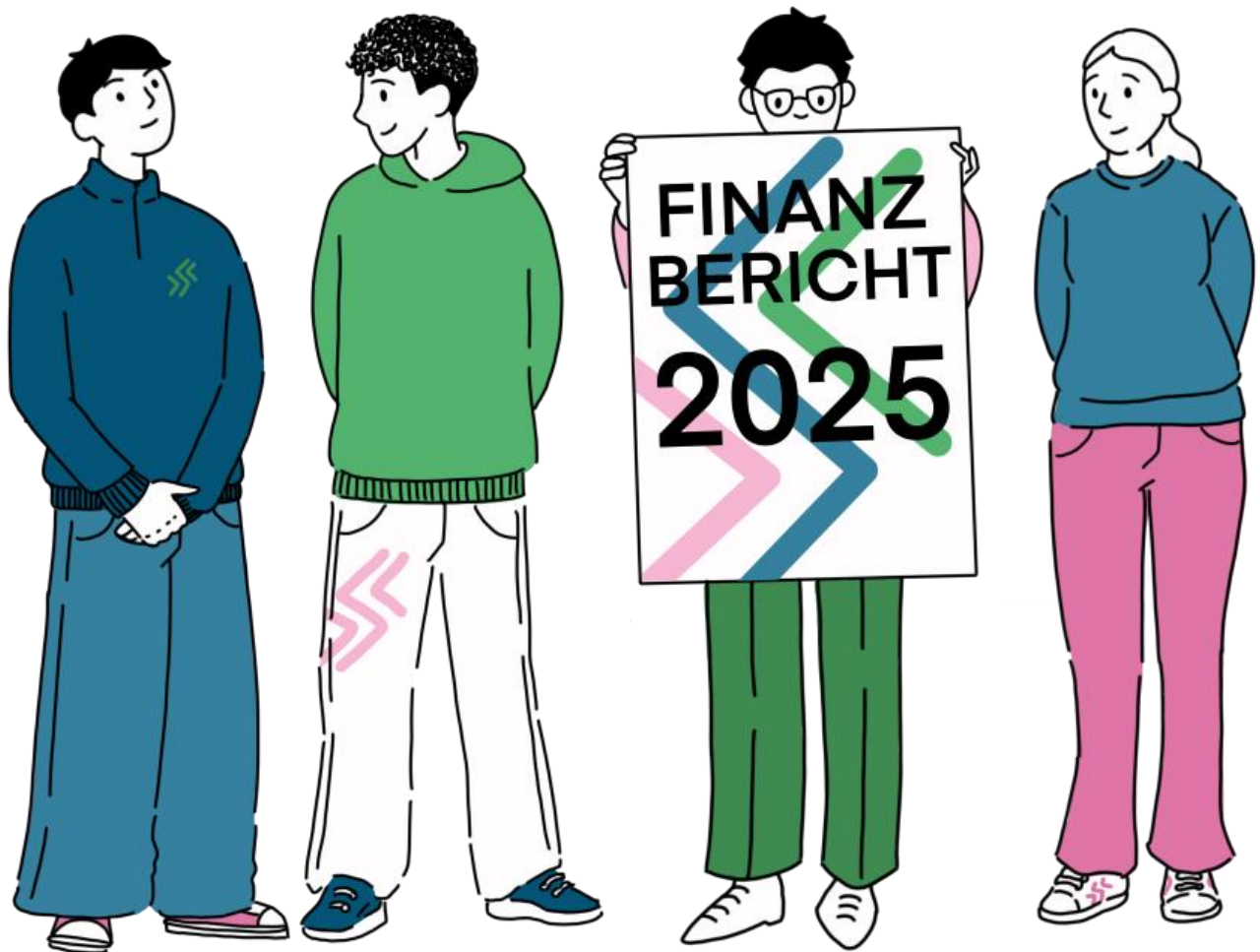


Finanzbericht 2025



dsj
fspj
fspg

Dachverband Schweizer
Jugendparlamente

Fédération Suisse des
Parlements des Jeunes

Federazione Svizzera
dei Parlamenti dei Giovani

Inhaltsverzeichnis

1.	Einleitung	2
2.	Finanzieller Lagebericht	2
3.	Bilanz	8
4.	Betriebsrechnung	9
5.	Geldflussrechnung	11
6.	Rechnung über die Veränderung des Kapitals	12
7.	Anhang	13
8.	Revisionsbericht	23

Impressum

Erstellt von: Mile Nackov

Revision durch: Von Graffenried Treuhand AG

Genehmigung Vorstand: Februar 2026

Genehmigung Delegiertenversammlung: April 2026

1. Einleitung

Der Dachverband Schweizer Jugendparlamente DSJ erstellt die Jahresrechnung im Jahr 2025 zum zwölften Mal nach den **Fachempfehlungen zur Rechnungslegung Swiss GAAP FER**. Sie vermitteln ein den tatsächlichen Verhältnissen entsprechendes Bild der Vermögens-, Finanz- und Ertragslage (True and Fair View).

Die Rechnungslegung stützt sich dabei insbesondere auf die **besonderen Empfehlungen für gemeinnützige Nonprofit-Organisationen nach Swiss GAAP FER 21**. Aufwände und Erträge werden konsequent periodengerecht abgegrenzt.

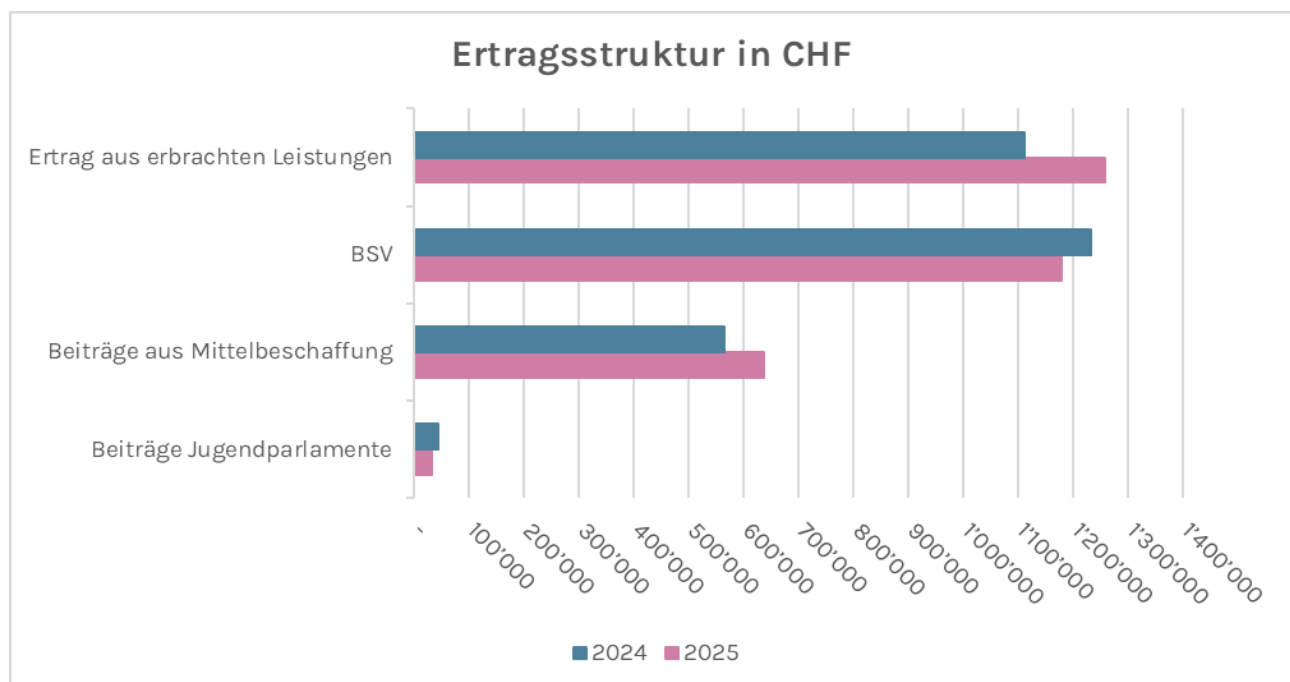
Die Betriebsrechnung ist einerseits nach **Projekt- und Dienstleistungsaufwand** und andererseits nach **Administrationsaufwand** gegliedert. Die wesentlichen finanziellen Merkmale im Vergleich zum Vorjahr werden in den nachfolgenden Abschnitten zusammengefasst.

2. Finanzieller Lagebericht

2.1 Wachstum

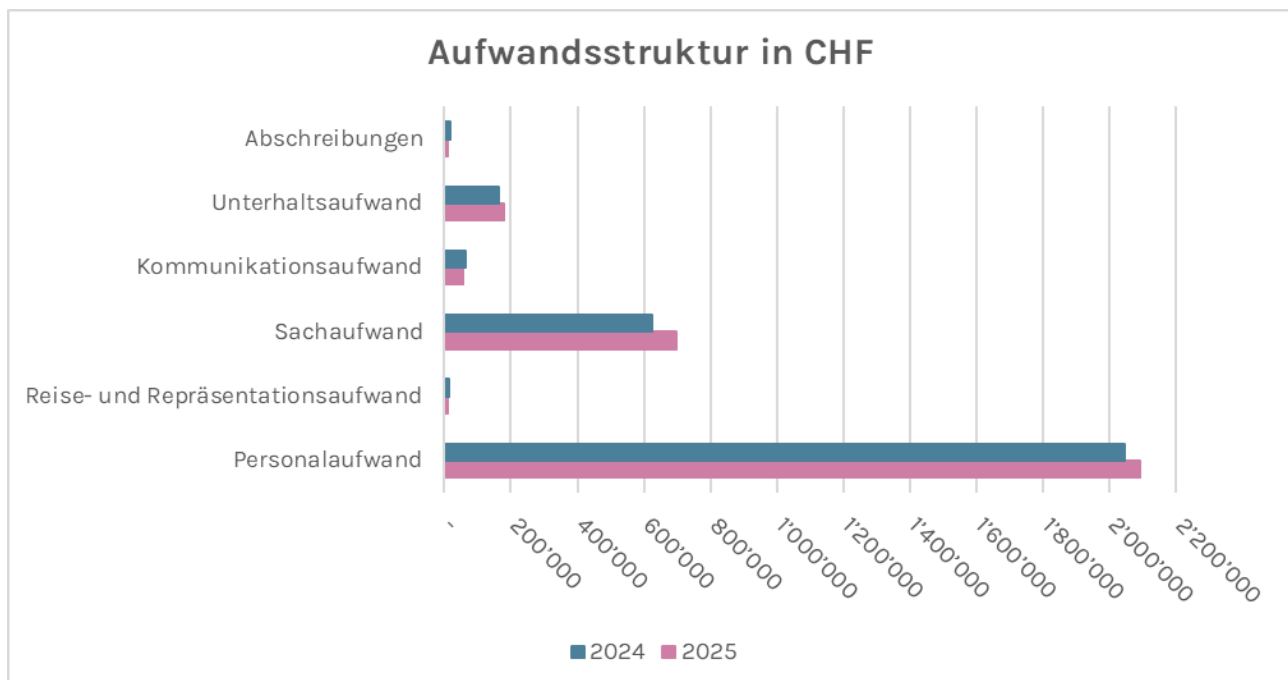
2.1.1 Ertragsentwicklung

- Der **Gesamtumsatz** ist im Jahr 2025 gegenüber dem Vorjahr um **CHF 147'247.-** bzw. 5 % **gestiegen** und beträgt **CHF 3'097'973.-**.
- Die Umsätze nach Bereichen bzw. Abteilungen haben sich wie folgt entwickelt:
 - Jugendparlamente: -CHF 38'107.- / -7,3 %
 - engage.ch: -CHF 5'876.- / -1,6 %
 - easyvote: +CHF 140'891.- / +12,2 %
 - Grundlagen: +CHF 51'569.- / +12,3 %
 - Kommunikation: -CHF 1'348.- / -0,3 %
 - Finanzen und Administration: +CHF 117.- / +0,8 %



2.1.2 Aufwandsentwicklung

- > Die **konsolidierten Aufwände** sind im Jahr 2025 gegenüber dem Vorjahr **um CHF 111'217.-** bzw. 3,8 % **gestiegen** und betragen **CHF 3'044'984.-**.
- > Die Aufwände nach Art haben sich wie folgt entwickelt:
 - **Personalaufwand: +CHF 44'652.-** / +2,2 %
 - Reise- und Repräsentationsaufwand: -CHF 3'787.- / -23,9 %
 - **Sachaufwand: +CHF 71'920.-** / +11,5 %
 - Kommunikationsaufwand: -CHF 7'399.- / -11,7 %
 - Unterhaltsaufwand: +CHF 14'605.- / +9 %



2.1.3 Finanzierungsentwicklung

- > Die Beiträge der öffentlichen Hand sind um CHF 18'244.- bzw. 6,2 % gesunken.
- > Die Beiträge privater Institutionen sind um CHF 103'340.- bzw. 40,6 % gestiegen.
- > Die Beiträge des **Bundesamts für Sozialversicherungen (BSV)** machen **38,1 %** der Gesamterträge aus.
- > Die Erträge aus erbrachten Leistungen sind um CHF 146'503.- bzw. 13,2 % gestiegen.
- > Die Beiträge von Jugendparlamenten sind um CHF 11'149.- bzw. 25,2 % gesunken.

2.2 Die wichtigsten Veränderungen in den Bereichen

2.2.1 Bereich Jugendparlamente

Ertragsentwicklung

- Die Beiträge aus Mittelbeschaffung sind um CHF 12'814.- gestiegen.
 - Die Beiträge der öffentlichen Hand sind dabei um CHF 21'610.- gesunken, während die Beiträge privater Institutionen um CHF 48'100.- gestiegen sind.
- Der Ertrag aus erbrachten Leistungen ist um CHF 33'791.- gesunken.
 - Der Hauptgrund dafür ist der Ablauf des Vertrags zum Jupa-Mandat Kanton Tessin.

Aufwandsentwicklung

- Der Personalaufwand ist um CHF 20'661.- gesunken.
 - Der Rückgang hängt mit dem Ablauf des Vertrags zum Jupa-Mandat Kanton Tessin zusammen.
- Der Sachaufwand ist um CHF 12'148.- gestiegen.
 - Die Hauptgründe dafür sind höhere Aufwände im Zusammenhang mit der Delegiertenversammlung (DV) und der Jugendparlamentskonferenz (JPK) im Jahr 2025.

Gesamteinordnung

- Der Gesamtertrag ist um CHF 38'107.- bzw. 7,3 % gesunken.
- Der Gesamtaufwand ist um CHF 14'891.- bzw. 3,5 % gesunken.

2.2.2 Bereich engage.ch

Ertragsentwicklung

- Die Beiträge aus Mittelbeschaffung sind um CHF 33'028.- gesunken.
 - Die Beiträge der öffentlichen Hand sind dabei um CHF 19'500.- gesunken und die Beiträge privater Institutionen sind um CHF 11'460.- gesunken.
 - Der Hauptgrund dafür ist die Einstellung des Projekts *Verändere die Schweiz!* und die Ausrichtung auf ein Nachfolgeprojekt im Jahr 2026. In diesem Zusammenhang wurden Reserven eingesetzt und auf ein gezieltes Fundraising verzichtet. Zudem konnten die im Berichtsjahr geplanten Fundraising-Massnahmen zur Modernisierung der Website nicht wie vorgesehen umgesetzt werden.
- Der Ertrag aus erbrachten Leistungen ist um CHF 27'152.- gestiegen.
 - Gründe dafür sind unter anderem die Umsetzung einer höheren Anzahl *engage-Ateliers* und ein höherer Beitrag für das Projekt *Euses Züri*.

Aufwandsentwicklung

- Der Personalaufwand ist um CHF 7'052.- gestiegen.
 - Der Anstieg ist auf Anpassungen in der Lohnstruktur zurückzuführen.

Gesamteinordnung

- Der Gesamtertrag ist um CHF 5'876.- bzw. 1,6 % gesunken.
- Der Gesamtaufwand ist um CHF 3'862.- bzw. 1,5 % gesunken.

2.2.3 Bereich easyvote

Ertragsentwicklung

- Der Ertrag aus erbrachten Leistungen ist um CHF 153'477.- gestiegen.
 - Die Hauptgründe dafür sind die Erträge aus zusätzlichen Broschürenverkäufen von CHF 30'464.- und die Erträge aus zusätzlichen Clip-Verkäufen von CHF 96'419.- im Vergleich zum Vorjahr.

Aufwandsentwicklung

- Der Personalaufwand ist um CHF 39'868.- gestiegen.
 - Der Anstieg ist auf Pensumserhöhungen im Zusammenhang mit den zusätzlich produzierten Clips sowie der höheren Auflage der easyvote-Broschüren zurückzuführen.
- Der Sachaufwand ist um CHF 16'465.- gesunken.
 - Der Hauptgrund dafür ist, dass die grössten Aufwände für die Entwicklung des Data-Managers bereits im Vorjahr angefallen sind.

Gesamteinordnung

- Der Gesamtertrag ist um CHF 140'891.- bzw. 12,2 % gestiegen.
- Der Gesamtaufwand ist um CHF 30'680.- bzw. 3 % gestiegen.

2.2.4 Grundlagen

Ertragsentwicklung

- Die Beiträge aus Mittelbeschaffung sind um CHF 51'569.- gestiegen.
 - Die Beiträge der öffentlichen Hand sind dabei um CHF 13'700.- gestiegen und die Beiträge privater Institutionen sind um CHF 81'700.- gestiegen.
 - Gründe dafür sind das zusätzliche Fundraising im Rahmen des 30-Jahre-Jubiläums des DSJ, die Durchführung des Jugend- und Demokratiemonitor, der alle zwei Jahre erscheint, sowie Fundraising für Führungsworkshops.

Aufwandsentwicklung

- Der Personalaufwand ist um CHF 22'971.- gestiegen.
 - Der Hauptgrund dafür sind zusätzliche Stellenprozent im Zusammenhang mit dem 30-Jahre-Jubiläum.
- Der Sachaufwand ist um CHF 78'097.- gestiegen.
 - Gründe dafür sind das 30-Jahre-Jubiläum und die Durchführung des Jugend- und Demokratiemonitors.

Gesamteinordnung

- Der Gesamtertrag ist um CHF 51'569.- bzw. 12,3 % gestiegen.
- Der Gesamtaufwand ist um CHF 112'197.- bzw. 37,2 % gestiegen.

2.2.5 Abteilung Finanzen und Administration

Aufwandsentwicklung

- Der Personalaufwand ist um CHF 7'128.- gesunken.
 - Die Hauptgründe dafür sind Pensumsanpassungen sowie Veränderungen in der Lohnstruktur.

Gesamteinordnung

- Der Gesamtertrag ist um CHF 117.- bzw. 0,1 % gestiegen.
- Der Gesamtaufwand ist um CHF 2'385.- bzw. 3,4 % gesunken.

2.2.6 Abteilung Kommunikation

Aufwandsentwicklung

- Der Personalaufwand ist um CHF 6'818.- gestiegen.
 - Der Anstieg ist auf Anpassungen in der Lohnstruktur sowie Personalwechsel zurückzuführen.
- Der Kommunikationsaufwand ist um CHF 12'984.- gesunken.

- Der Hauptgrund dafür ist, dass im Vorjahr noch Aufwände für die Fertigstellung der neuen Website angefallen sind.

Gesamteinordnung

- > Der Gesamtertrag ist um CHF 1'348.- bzw. 0,3 % gesunken.
- > Der Gesamtaufwand ist um CHF 22'620.- bzw. 6,6 % gesunken.

2.3 Reservebildung

Für das Jahr 2025 hatte der DSJ eine Reserveabnahme in Höhe von CHF 19'331.- budgetiert. Das effektive Jahresergebnis hat jedoch zu einer **Erhöhung des Organisationskapitals** geführt, was sich wie folgt erklären lässt:

Budgetierte Reservebildung und -verwendung

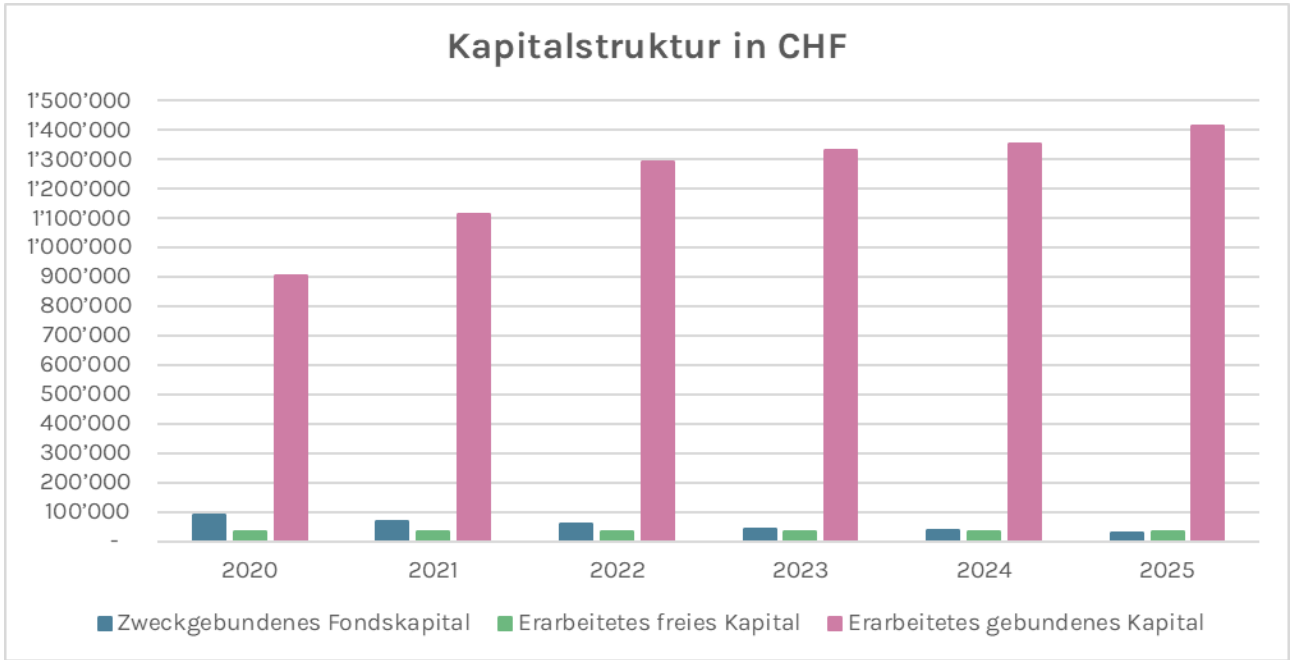
- > Auf allen Kostenstellen mit Ausnahme der Abteilung Kommunikation hat der DSJ zielgemäss eine Reservebildung von 3 % (CHF 80'856.-) des budgetierten Gesamtertrags vorgesehen.
- > Gleichzeitig wurde eine Reserveverwendung in Höhe von CHF 100'187.- budgetiert, die sich wie folgt zusammensetzt:
 - CHF 3'027.- für die Einstellung des Jupa-Mandats Kanton Tessin
 - CHF 45'201.- für die Konzipierung eines neuen engage-Projekts auf nationaler Ebene
 - CHF 15'000.- für die Fertigstellung des easyvote-Data-Managers
 - CHF 36'959.- für das 30-Jahre-Jubiläum des DSJ

Effektive Reservebewegung

- > Die **effektive Reserveverwendung** belief sich auf CHF 120'685.-.
- > Die **effektive Reservezuweisung** betrug insgesamt CHF 178'511.-.

Gesamteinordnung

- > Das Organisationskapital hat im Jahr 2025 um CHF 57'826.- bzw. 1,9 % des Gesamtertrags zugenommen und beläuft sich per Jahresende auf CHF 1'446'696.-.
- > Die **Relation zwischen Aufwand und Organisationskapital** beträgt **47,5 %**.
- > Der Verband verfügt damit über Organisationskapital in Höhe von knapp einem halben Jahresaufwand, womit Ertragsausfälle und unvorhergesehene Aufwände aufgefangen, das Liquiditätsrisiko gesenkt und finanzielle Mittel für zukünftige Investitionen aufgebaut werden können.



3. Bilanz

in CHF	Erläuterungen	31.12.2025	31.12.2024	+/- %
AKTIVEN		1'703'906	1'562'261	9 %
Umlaufvermögen		1'682'222	1'541'433	9 %
Flüssige Mittel	7.2.1	1'484'450	1'296'631	14 %
Forderungen aus Leistungserbringung	7.2.2	136'780	149'713	-9 %
Übrige kurzfristige Forderungen	7.2.3	2'403	13'700	-82 %
Aktive Rechnungsabgrenzungen	7.2.4	58'589	81'390	-28 %
Anlagevermögen	7.2.5	21'684	20'828	4 %
Mobile Sachanlagen	7.2.5	21'684	20'828	4 %
PASSIVEN		1'703'906	1'562'261	9 %
Kurzfristige Verbindlichkeiten		228'830	135'666	69 %
Verbindlichkeiten aus Lieferungen/Leistungen		47'476	10'668	345 %
Übrige kurzfristige Verbindlichkeiten	7.2.6	14'384	11'878	21 %
Passive Rechnungsabgrenzungen	7.2.7	166'971	113'121	48 %
Fondskapital	7.2.8	28'380	37'725	-25 %
Organisationskapital	7.2.8	1'446'696	1'388'870	4 %
Erarbeitetes freies Kapital		33'268	33'268	0 %
Erarbeitetes gebundenes Kapital		1'413'428	1'355'601	4 %

4. Betriebsrechnung

in CHF	Erläuterungen	2025	2024	+/- %
ERTRAG		3'097'973	2'950'726	5 %
Beiträge Jugendparlamente	7.3.1	33'093	44'242	-25 %
Beiträge aus Mittelbeschaffung	7.3.2	1'815'913	1'797'320	1 %
Beiträge Bundesamt für Sozialversicherungen	7.3.3	1'179'710	1'231'570	-4 %
Beiträge der öffentlichen Hand	7.3.4	274'614	292'858	-6 %
Beiträge privater Institutionen	7.3.5	357'710	254'370	41 %
Spenden	7.3.6	3'879	18'522	-79 %
Ertrag aus erbrachten Leistungen	7.3.7	1'258'985	1'112'482	13 %
Erlösminderung		-10'018	-3'319	202 %
AUFWAND FÜR DIE LEISTUNGSERBRINGUNG		3'044'984	2'933'767	4 %
Projekt- und Dienstleistungsaufwand	7.3.8	2'261'315	2'201'881	3 %
Personalaufwand		1'483'027	1'446'584	3 %
Reise- und Repräsentationsaufwand		5'591	8'082	-31 %
Sachaufwand		623'623	600'222	4 %
Kommunikationsaufwand		28'356	21'840	30 %
Unterhaltsaufwand		112'976	111'051	2 %
Abschreibungen		7'743	14'102	-45 %
Administrativer Aufwand	7.3.9	783'669	731'887	7 %
Personalaufwand		607'269	599'061	1 %
Reise- und Repräsentationsaufwand		6'502	7'798	-17 %
Sachaufwand		74'447	25'928	187 %
Kommunikationsaufwand		27'522	41'437	-34 %
Unterhaltsaufwand		64'888	52'208	24 %
Abschreibungen		3'041	5'454	-44 %
BETRIEBSERGEBNIS		52'989	16'959	212 %

Finanz- und übriges Ergebnis	7.3.10	-4'509	-853	428 %
Finanzergebnis		-790	-853	-7 %
Übriges Ergebnis		-3'719	-	-
ERGEBNIS VOR FONDS- UND KAPITALBEWEGUNGEN		48'481	16'105	201 %
Ergebnis zweckgebundene Fonds	7.3.11	9'346	6'380	46 %
Zuweisung Fonds		-	-1'165	-100 %
Verwendung Fonds		9'346	7'545	24 %
Ergebnis Organisationskapital	7.3.11	-57'826	-22'486	157 %
Erarbeitetes freies Kapital		-	-	-
Zuweisung freies Kapital		-	-	-
Verwendung freies Kapital		-	-	-
Erarbeitetes gebundenes Kapital		-57'826	-22'486	157 %
Zuweisung gebundenes Kapital		-178'511	-23'585	657 %
Verwendung gebundenes Kapital		120'685	1'099	10'877 %
ERGEBNIS NACH FONDS- UND KAPITALBEWEGUNGEN		-	-	-

5. Geldflussrechnung

in CHF	2025	2024	+/- %
Mittelfluss aus Betriebstätigkeiten	199'458	-130'893	-252 %
Ergebnis vor Fonds- und Kapitalbewegungen	48'481	16'105	201 %
Abschreibungen / (Aufwertung) Anlagevermögen	10'783	19'556	-45 %
Abnahme / (Zunahme) Forderungen	24'230	23'107	5 %
Abnahme / (Zunahme) Warenvorräte	-	-	-
Abnahme / (Zunahme) aktive Rechnungsabgrenzung	22'801	(23'092)	-199 %
Zunahme / (Abnahme) kurzfristige Verbindlichkeiten	39'314	(37'020)	-206 %
Zunahme / (Abnahme) passive Rechnungsabgrenzungen	53'850	(129'548)	-142 %
Zunahme / (Abnahme) erfolgswirksame Fondsveränderung	-	-	-
Mittelfluss aus Investitionstätigkeiten	-11'640	-3'297	253 %
Desinvestition / (Investition) in Sachanlagen	(11'640)	(3'297)	253 %
TOTAL MITTELFLOSS	187'819	-134'190	-240 %
Veränderung flüssige Mittel	187'819	-134'190	-240 %
Anfangsbestand flüssige Mittel	1'296'631	1'430'821	-9 %
Endbestand flüssige Mittel	1'484'450	1'296'631	14 %

6. Rechnung über die Veränderung des Kapitals

in CHF	01.01.2025	Zuweisung	Verwendung	31.12.2025	Veränderung
TOTAL FONDS- UND ORGANISATIONSKAPITAL	1'426'594	178'511	-130'031	1'475'075	48'481

Fondskapital	37'725	-	-9'346	28'379	-9'346
Fonds Jugendparlamente	34'288	-	-9'196	25'093	-9'196
Fonds Alumni	3'437	-	-150	3'287	-150

Organisationskapital	1'388'869	178'511	-120'685	1'446'696	57'827
Erarbeitetes gebundenes Kapital	1'355'601	178'511	-120'685	1'413'427	57'826
Zweckgebundene Reserven Finanzen und Administration	33'135	3'873	-	37'008	3'873
Zweckgebundene Reserven Jugendparlamente	232'470	7'969	-13'617	226'822	-5'648
Zweckgebundene Reserven engage.ch	199'982	-	-45'310	154'672	-45'310
Zweckgebundene Reserven easyvote	559'497	119'514	-15'000	664'011	104'514
Zweckgebundene Reserven Grundlagen	185'674	35'777	-39'445	182'006	-3'668
Zweckgebundene Reserven Kommunikation	144'844	11'378	-7'313	148'909	4'065
Erarbeitetes freies Kapital	33'268	-	-	33'268	-
Freie Mittel	33'268	-	-	33'268	-

in CHF	01.01.2024	Zuweisung	Verwendung	31.12.2024	Veränderung
TOTAL FONDS- UND ORGANISATIONSKAPITAL	1'410'489	68'893	-52'788	1'426'594	16'106

Fondskapital	44'105	1'165	-7'545	37'725	-6'380
Fonds Jugendparlamente	40'668	1'165	-7'545	34'288	-6'380
Fonds Alumni	3'437	-	-	3'437	-

Organisationskapital	1'366'384	67'728	-45'243	1'388'869	22'486
Erarbeitetes gebundenes Kapital	1'333'116	67'728	-45'243	1'355'601	22'485
Zweckgebundene Reserven Finanzen und Administration	33'890	344	-1'099	33'135	-755
Zweckgebundene Reserven Jugendparlamente	218'580	13'889	-	232'470	13'889
Zweckgebundene Reserven engage.ch	199'982	-	-	199'982	-
Zweckgebundene Reserven easyvote	559'497	-	-	559'497	-
Zweckgebundene Reserven Grundlagen	176'323	53'495	-44'144	185'674	9'351
Zweckgebundene Reserven Kommunikation	144'844	-	-	144'844	-
Erarbeitetes freies Kapital	33'268	-	-	33'268	-
Freie Mittel	33'268	-	-	33'268	-

7. Anhang

(alle Beträge in CHF)

7.1 Rechnungslegungsgrundsätze

7.1.1 Grundlagen der Rechnungslegung

Die Rechnungslegung des Dachverbands Schweizer Jugendparlamente DSJ erfolgt nach der Fachempfehlung zur Rechnungslegung Swiss GAAP FER 21. Sie vermittelt ein den tatsächlichen Verhältnissen entsprechendes Bild der Vermögens-, Finanz- und Ertragslage (True and Fair View).

7.1.2 Konsolidierungskreis

Die Jahresrechnung umfasst den Verein Dachverband Schweizer Jugendparlamente DSJ.

Die Mitgliedsorganisationen sind rechtlich selbständig, unterliegen keinem beherrschenden Einfluss durch den DSJ und werden daher nicht konsolidiert.

7.1.3 Bewertungsgrundlage und -grundsätze

Die Bewertung erfolgt grundsätzlich zu historischen Werten (Anschaffungs- und Herstellungskosten) unter Anwendung des Grundsatzes der Einzelbewertung von Aktiven und Passiven. Abweichungen von dieser Bewertungsgrundlage sowie die wesentlichen Bewertungsgrundsätze sind bei den entsprechenden Bilanzpositionen erläutert.

7.2 Erläuterungen zur Bilanz

7.2.1 Flüssige Mittel

Die flüssigen Mittel bestehen ausschliesslich aus dem Postkontoguthaben und sind zum Nominalwert bilanziert.

7.2.2 Forderungen aus Leistungserbringung

Sämtliche Forderungen sind zum Nominalwert abzüglich notwendiger Wertberichtigung bilanziert. Wesentliche Forderungen wurden einzelwertberichtigt.

7.2.3 Übrige kurzfristige Forderungen

Diese Position beinhaltet kurzfristige Forderungen zum Nominalwert.

Übrige kurzfristige Forderungen	2025	2024
Kurzfristige Forderungen gegenüber staatlichen Stellen	-	-
Kurzfristige Forderungen gegenüber Sozialversicherungen*	2'403	13'700
Sonstige kurzfristige Forderungen	-	-
Total	2'403	13'700

*Das Guthaben gegenüber der Ausgleichskasse beträgt CHF 2'008.-, dasjenige gegenüber der Unfallversicherung CHF 395.-.

7.2.4 Aktive Rechnungsabgrenzungen

Diese Position umfasst die aus der sachlichen und zeitlichen Abgrenzung resultierenden Aktivposten. Im Wesentlichen handelt es sich um abgegrenzte Projektbeiträge, die dem Jahr 2025 zuzurechnen sind.

7.2.5 Mobile Sachanlagen

Mobile Sachanlagen werden zu Anschaffungs- oder Herstellungskosten abzüglich betriebswirtschaftlich notwendiger Abschreibung bilanziert. Die Abschreibung erfolgt linear über die geschätzte Nutzungsdauer. Die Aktivierungsgrenze beträgt CHF 2'000.-, für IT-Investitionsgüter CHF 1'000.-.

Gleichartige Vermögenswerte, die gemeinsam beschafft werden, gelten bei Überschreiten der Aktivierungsgrenze als eine Sachanlage.

Die geschätzte Nutzungsdauer der Sachanlagen beträgt:

- > EDV-Hard- und Software: 3 Jahre
- > Mobiliar: 8 Jahre

2025	01.01.2025	Zugänge	Abgänge	31.12.2025
EDV-Hard- und Software	81'836	11'640	-11'323	82'153
Kumulierte Abschreibung	-72'175	-8'413	11'323	-69'266
Total (Nettobuchwert)	9'661	3'226	-	12'887

Mobiliar	49'614	-	-3'900	45'714
Kumulierte Abschreibung	-38'448	-2'370	3'900	-36'918
Total (Nettobuchwert)	11'167	-2'370	-	8'797

2024	01.01.2024	Zugänge	Abgänge	31.12.2024
EDV-Hard- und Software	78'539	3'297	-	81'836
Kumulierte Abschreibung	-56'463	-15'712	-	-72'175
Total (Nettobuchwert)	22'076	-12'415	-	9'661

Mobiliar	49'614	-	-	49'614
Kumulierte Abschreibung	-34'604	-3'844	-	-38'448
Total (Nettobuchwert)	15'010	-3'844	-	11'167

7.2.6 Übrige kurzfristige Verbindlichkeiten

Diese Position umfasst kurzfristige Verbindlichkeiten zum Nominalwert.

Übrige kurzfristige Verbindlichkeiten	2025	2024
Kurzfristige Verbindlichkeiten gegenüber staatlichen Stellen	11'740	11'698
Kurzfristige Verbindlichkeiten gegenüber Sozialversicherungen*	340	180
Personalverbindlichkeiten**	2'304	-
Total	14'384	11'878

*Die Verbindlichkeiten gegenüber der Krankentaggeldversicherung betragen CHF 340.-. Die BVG-Abrechnung für das vierte Quartal in Höhe von CHF 24'995.- wird erst im Folgejahr ausbezahlt und in den Verbindlichkeiten aus Lieferungen/Leistungen aufgeführt.

***Unter dieser Position werden die noch nicht ausbezahlten Lohnansprüche der Mitarbeitenden per Jahresende ausgewiesen. Personalverbindlichkeiten aus Überstunden- und Ferienanspruch (CHF 23'413.-) sind in den passiven Rechnungsabgrenzungen enthalten.*

7.2.7 Passive Rechnungsabgrenzungen

Diese Position umfasst die aus der sachlichen und zeitlichen Abgrenzung resultierenden Passivposten. Im Wesentlichen handelt es sich um abgegrenzte Projektzahlungen für noch nicht geleistete Projektarbeiten sowie um Personalverbindlichkeiten aus Überstunden- und Ferienanspruch.

7.2.8 Fonds- und Organisationskapital

Über die Zusammensetzung und Veränderung des zweckgebundenen Fonds- und Organisationskapitals gibt die «Rechnung über die Veränderung des Kapitals» im Kapitel 6 detailliert Auskunft.

7.3 Erläuterungen zur Betriebsrechnung

7.3.1 Beiträge Jugendparlamente

Die Position «Beiträge Jugendparlamente» setzt sich wie folgt zusammen:

Beiträge Jugendparlamente	2025	2024	+/- %
Mitgliederbeiträge	19'000	18'800	1 %
Teilnehmerbeiträge Jugendparlamente	11'093	24'277	-54 %
Sonstige Beiträge	3'000	1'165	158 %
Total	33'093	44'242	-25 %

7.3.2 Beiträge aus Mittelbeschaffung

Die Position «Beiträge Bundesamt für Sozialversicherungen» wird separat von der Position «Beiträge der öffentlichen Hand» ausgewiesen, da es sich beim Bundesamt für Sozialversicherungen (BSV) um den grössten Geldgeber des DSJ handelt.

7.3.3 Beiträge Bundesamt für Sozialversicherungen

Der Gesamtbeitrag des Bundesamts für Sozialversicherungen (BSV) setzt sich wie folgt zusammen:

Beiträge Bundesamt für Sozialversicherungen	2025	2024
Subventionsvertrag 2023-26 (Art. 7.1 KJFG)	1'174'000	1'224'000
Projektbezogene Finanzhilfe	5'710	7'570
Total	1'179'710	1'231'570

Der DSJ verfügt über einen Subventionsvertrag (SV) mit dem BSV mit der Laufzeit von vier Jahren. Der aktuelle Vertrag umfasst die Jahre 2023 bis 2026. Gemäss Artikel 7 Absatz 1 des Kinder- und Jugendförderungsgesetzes (KJFG) wird der SV für die Führung der Strukturen und für regelmässige Aktivitäten gewährt.

Der Jahresbeitrag beträgt CHF 1'190'000.-. Abweichungen in der Jahresrechnung ergeben sich aus zeitlichen Abgrenzungen von Beiträgen.

7.3.4 Beiträge der öffentlichen Hand

Die Beiträge der öffentlichen Hand ab CHF 5'000.- pro Institution und Jahr setzen sich wie folgt zusammen:

Beiträge der öffentlichen Hand	2025	2024
Eidgenössische Migrationskommission (EKM)	63'950	64'750
Movetia	34'848	49'504
Kanton St. Gallen	25'000	10'000
Stadt Solothurn	24'000	-
Kanton Bern	19'800	18'400
Staatssekretariat für Bildung, Forschung und Innovation (SBFI)	15'000	-
Kanton Zürich	14'821	11'350
Loterie Romande	12'000	20'000
Stadt Wil	12'000	-
Dienststelle Familie und Jugend des Kantons Schaffhausen	10'100	7'200
Amt für Volksschule des Kantons St. Gallen (AVS)	8'000	6'000
Kanton Solothurn	7'200	-
Swisslos Kanton Solothurn	5'595	28'000
Ufficio fondi Swisslos e Sport-toto	-	10'000
Swisslos Kanton Aargau	-	9'000
Erziehungsdepartement des Kantons Schaffhausen	-	5'000
Beiträge unter CHF 5'000.-	22'300	53'654
Total	274'614	292'858

Folgende öffentliche Institutionen haben für das Jahr 2025 Beiträge unter CHF 5'000.- gesprochen:

Gemeinden und Städte

- > Gemeinde Au
- > Gemeinde Bättwil
- > Gemeinde Bellach
- > Commune de Boudry
- > Gemeinde Däniken
- > Gemeinde Degersheim
- > Gemeinde Dornach
- > Commune d'Échandens
- > Stadt Gossau
- > Gemeinde Jonschwil
- > Gemeinde Kaltbrunn
- > Gemeinde Lichtensteig
- > Gemeinde Lütisburg
- > Commune de Laténa
- > Gemeinde Lyssach
- > Gemeinde Neckertal
- > Gemeinde Oberdorf SO
- > Commune d'Ollon
- > Gemeinde Uzwil
- > Gemeinde Volketswil

Kantone

- > Kanton Aargau
- > Kanton Appenzell Ausserrhoden
- > Kanton Appenzell Innerrhoden
- > Canton de Genève
- > Kanton Luzern
- > Kanton Obwalden

Öffentliche Körperschaften

- > Bürgergemeinde Bern

7.3.5 Beiträge privater Institutionen

Die Beiträge privater Institutionen ab CHF 5'000.- pro Institution und Jahr setzen sich wie folgt zusammen:

Beiträge privater Institutionen	2025	2024
Stiftung Mercator	72'000	20'000
Hirschmann Stiftung	45'000	34'000
Schweizerische Gemeinnützige Gesellschaft (SGG)	25'000	-
Stiftung Wegweiser	22'200	15'000
Ernst Göhner Stiftung	15'000	15'000
Otto Beisheim Stiftung	15'000	-
Vontobel Stiftung	15'000	-
Demokratie Stiftung Basel (DSB)	10'000	-
Emil und Rosa Richterich-Beck Stiftung	10'000	24'500
Fondation Petram	10'000	10'000
J. + M. Kunz Bollini Stiftung	10'000	-
Novartis	10'000	14'890
Schweizerische Mobiliar Genossenschaft	10'000	-
Veronika und Hugo Bohny Stiftung	10'000	-
Baloise Group	8'000	8'000
Gottfried und Ursula Schächli-Jecklin Stiftung	7'000	-
Fondation Leenaards	6'000	-
Bonny Stiftung für die Freiheit	5'000	-
Metrohm Stiftung	5'000	-
Migros Genossenschaft	5'000	-
Oertli-Stiftung	5'000	10'000
Ria & Arthur Dietschweiler Stiftung	5'000	-
Walter Haefner Stiftung	5'000	5'000
Die Schweizerische Post	-	25'000
Schweizer Demokratie Stiftung	-	14'000
Lebensraum Aargau	-	7'000
Coop-Gruppe	-	6'000
login Berufsbildung	-	6'000
Gebert Rütli Stiftung	-	5'000
Gemeinnützige Gesellschaft Schaffhausen (GGS)	-	5'000
Hamasil Stiftung	-	5'000
Isaac Dreyfus-Bernheim Stiftung	-	5'000
Swiss Life	-	5'000
WaliDad Stiftung	-	5'000
Beiträge unter CHF 5'000.-	27'510	9'980
Total	357'710	254'370

Folgende private Institutionen haben für das Jahr 2025 Beiträge unter CHF 5'000.- gesprochen:

Stiftungen und Vereine

- > Aveniria Stiftung
- > BEKB Förderfonds
- > Carl und Elise Elsener-Gut Stiftung
- > Däster-Schild Stiftung
- > Fondation Casino de Neuchâtel
- > Gemeinnützige Gesellschaft Schaffhausen
- > SP Olten-Gösigen
- > Stiftung für eidgenössische Zusammenarbeit
- > TISCA Tischhauser Stiftung

Unternehmen

- > Coop-Gruppe
- > Fraisa SA
- > Raiffeisen Bank
- > Ypsomed AG

7.3.6 Spenden

Diese Position beinhaltet unter anderem Spenden für den Bereich easyvote im Rahmen des Spendenaufrufs «easyvote-Götti-/Gotti» und die Götti-/Gotti-Beiträge der Jugendparlamentskonferenz und Delegiertenversammlung.

7.3.7 Ertrag aus erbrachten Leistungen

Ertrag aus erbrachten Leistungen	2025	2024	+/- %
Verkauf Printpublikationen*	602'961	572'590	5 %
Versandkosten Printpublikationen*	363'195	344'115	6 %
Verkauf Clips*	153'095	56'676	170 %
Forschungs- und Analysearbeiten	-	270	-100 %
Teilnehmerbeiträge	1'512	1'162	30 %
Leistungen für Jugendparlamente	6'515	38'814	-83 %
Beratungsleistungen für Gemeinden und Kantone	102'948	76'667	34 %
Workshops und Schulungen	28'607	20'823	37 %
Diverse Erträge	152	1'366	-89 %
Total	1'258'985	1'112'482	13 %

*Die Erträge dieser Positionen betreffen hauptsächlich den Bereich easyvote.

7.3.8 Projekt- und Dienstleistungsaufwand

Jugendparlamente	2025	2024	+/- %
Personalaufwand	384'363	407'344	-6 %
Reise- und Repräsentationsaufwand	2'348	3'642	-36 %
Sachaufwand	77'557	65'409	19 %
Kommunikationsaufwand	1'377	5'032	-73 %
Unterhaltsaufwand	30'064	33'059	-9 %
Abschreibungen	2'075	4'064	-49 %
Total	497'784	518'550	-4 %

engage.ch	2025	2024	+/- %
Personalaufwand	359'547	351'398	2 %
Reise- und Repräsentationsaufwand	2'577	3'702	-30 %
Sachaufwand	19'022	19'253	-1 %
Kommunikationsaufwand	3'388	4'884	-31 %
Unterhaltsaufwand	25'352	25'314	0 %
Abschreibungen	1'762	3'228	-45 %
Total	411'649	407'779	1 %

easyvote	2025	2024	+/- %
Personalaufwand	638'164	592'893	8 %
Reise- und Repräsentationsaufwand	662	675	-2 %
Sachaufwand	486'087	502'552	-3 %
Kommunikationsaufwand	11'972	5'392	122 %
Unterhaltsaufwand	49'251	45'986	7 %
Abschreibungen	3'378	5'945	-43 %
Total	1'189'514	1'153'443	3 %

Grundlagen	2025	2024	+/- %
Personalaufwand	100'953	94'948	6 %
Reise- und Repräsentationsaufwand	4	64	-94 %
Sachaufwand	40'957	13'008	215 %
Kommunikationsaufwand	11'619	6'532	78 %
Unterhaltsaufwand	8'308	6'692	24 %
Abschreibungen	528	864	-39 %
Total	162'369	122'108	33 %

7.3.9 Administrativer Aufwand

Die Unterscheidung zwischen administrativem Aufwand sowie Projekt- und Dienstleistungsaufwand erfolgt nach der Zewo-Methode. Abweichend davon werden zweckbestimmte Fundraising-Aufwände, die unmittelbar Projekten zugeordnet werden können, dem Projekt- und Dienstleistungsaufwand zugerechnet.

Die Aufwände unter Administration und Organisation umfassen insbesondere verbandliche Aufwände im Zusammenhang mit der zentralen Verwaltung, dem Vorstand, der Delegiertenversammlung, den Mitgliedern sowie der Organisationsentwicklung.

Kommunikation und Fundraising	2025	2024	+/- %
Personalaufwand	362'245	366'220	-1 %
Reise- und Repräsentationsaufwand	182	120	52 %
Sachaufwand	7'994	10'554	-24 %

Kommunikationsaufwand	25'792	39'112	-34 %
Unterhaltsaufwand	35'891	27'451	31 %
Abschreibungen	1'978	3'514	-44 %
Total	434'083	446'972	-3 %

Administration und Organisation	2025	2024	+/- %
Personalaufwand	245'024	232'841	5 %
Reise- und Repräsentationsaufwand	6'320	7'678	-18 %
Sachaufwand	66'453	15'375	332 %
Kommunikationsaufwand	1'730	2'325	-26 %
Unterhaltsaufwand	28'997	24'757	17 %
Abschreibungen	1'063	1'940	-45 %
Total	349'586	284'915	23 %

7.3.10 Finanzergebnis und übriges Ergebnis

Finanzertrag	2025	2024	+/- %
Zinserträge Postkonto			-
Kreditkarten-Bonus	176	143	23 %
Diverses	-	-	-
Total	176	143	23 %

Finanzaufwand	2025	2024	+/- %
Zinsbelastungen	62	19	234 %
Belastungen für Kontoführung/Guthabengebühr	60	60	0 %
Jahrespreis Kreditkarten	640	882	-27 %
Einzahlungen am Schalter	8	6	26 %
Diverses	196	30	566 %
Total	967	996	-3%

Übriges Ergebnis	2025	2024	+/- %
Ausserordentlicher Ertrag*	1'520	-	-
Ausserordentlicher Aufwand**	-5'239	-	-
Betriebsfremder Ertrag	-	-	-
Total	-3'719	-	-

*Diese Position umfasst Leistungen aus der Betriebsversicherung.

***Diese Position umfasst Rückzahlungen aus dem Jupa-Mandat Kanton Tessin sowie Aufwände aus Geräteverlusten.*

7.3.11 Ergebnis zweckgebundene Fonds und Ergebnis Organisationskapital

Über die Verwendung und Zuweisung der zweckgebundenen Fonds und des Organisationskapitals gibt die «Rechnung über die Veränderung des Kapitals» im Kapitel 6 detailliert Auskunft.

7.3.12 Personal

	2025	2024
Anzahl Mitarbeitende total per 31.12.	47	52
davon Festangestellte per 31.12.	35	36
davon Angestellte im Stundenlohn	12	16
in Vollzeitstellen*	23	23
Anzahl Stunden Angestellte im Stundenlohn	1'140	958

*Jahresdurchschnitt ohne Angestellte im Stundenlohn

	2025	2024
Personalaufwand total*	2'090'296	2'045'645
davon Aufwand Festangestellte	2'047'606	2'008'057
davon Aufwand Angestellte im Stundenlohn	42'690	37'588

*Diese Position umfasst den Lohnaufwand, den Aufwand für Sozialversicherungen, den Aufwand für Weiterbildungen, den Aufwand für Personalrekrutierungen sowie weitere Personalnebenkosten.

7.4 Erläuterungen zur Rechnung über die Veränderung des Kapitals

7.4.1 Zuweisung und Verwendung

In den Spalten «Zuweisung» und «Verwendung» sind die in der Betriebsrechnung gesamthaft ausgewiesenen Zuweisungen und Verwendungen dargestellt. Die Fondsrechnung stellt sicher, dass die erhaltenen zweckgebundenen Mittel ihrer jeweiligen Bestimmung zugeführt werden.

7.5 Ereignisse nach dem Bilanzstichtag

Es sind keine wesentlichen Ereignisse nach dem Bilanzstichtag bekannt, die die Jahresrechnung 2025 beeinflussen.

7.6 Weitere Angaben

7.6.1 Vorstand und Geschäftsleitung

Vorstand	2025	2024	+/- %
Spesen*	9'975	6'119	63 %
Organisation**	575	1'101	-48 %
Entschädigung Co-Präsidium (inkl. Sozialvers.)***	6'911	8'716	-21 %
Total	17'461	15'936	10 %

*Die Position «Spesen» beinhaltet Spesenentschädigungen für Sitzungen sowie Reisespesen der Vorstandsmitglieder.

***Eine Entschädigung in Höhe von CHF 2'183.- (inkl. Sozialversicherungen) wird erst im Folgejahr ausbezahlt.

Geschäftsleitung*	2025	2024	+/-%
Entschädigung (inkl. Sozialvers.)**	620'426	631'968	-2 %

*Die Geschäftsleitung besteht aus sieben Personen.

**Die Position «Entschädigung» beinhaltet neben Lohnaufwand auch pauschale IT- und Handyspesen. Reisespesen werden effektiv abgerechnet und sind in diesem Betrag nicht enthalten.

7.6.2 Unentgeltliche Leistungen von Personen

Beim DSJ werden gezielt freiwillige Mitarbeitende für ausgewählte Tätigkeiten (z. B. Vorstand, Mitorganisation Jugendparlamentsveranstaltungen) gesucht, geschult und eingesetzt. Die Arbeitsleistungen werden zu den üblichen Ansätzen für ehrenamtliche Mitarbeitende bewertet.

Unentgeltliche Leistungen	2025		2024	
	Stunden	Betrag	Stunden	Betrag
Vorstand/GPK (CHF 30.-)	2'499	74'970	1'876	56'280
F&A (CHF 25.-)	-	-	-	-
Jugendparlamente (CHF 25.-)	182	4'550	194	4'850
engage.ch (CHF 25.-)	-	-	179	4'475
easyvote (CHF 25.-)	354	8'850	370	9'250
Grundlagen (CHF 25.-)	1'020	25'500	448	11'200
Kommunikation (CHF 25.-)	-	-	-	-
Total	4'055	113'870	3'067	86'055

7.6.3 Vergünstigungen und unentgeltliche Leistungen von Institutionen

Beim Einkauf von Dienstleistungen wurden dem DSJ Vergünstigungen gewährt, die über Vergünstigungen für Non-Profit-Organisationen hinausgehen.

Folgende Institutionen haben dem DSJ im Jahr 2025 Vergünstigungen oder unentgeltliche Leistungen gewährt:

- > furrerhugi AG
- > SV Group AG
- > Public Eye
- > Democratic
- > Campus für Demokratie

8. Revisionsbericht



VON GRAFFENRIED TREUHAND

Bericht der Revisionsstelle zur eingeschränkten Revision an die Delegiertenversammlung des Vereins Dachverband Schweizer Jugendparlamente DSJ, Bern

Als Revisionsstelle haben wir die auf den Seiten 8 bis 22 dargestellte Jahresrechnung des Vereins Dachverband Schweizer Jugendparlamente DSJ, bestehend aus Bilanz, Betriebsrechnung, Geldflussrechnung, Rechnung über die Veränderung des Kapitals und Anhang für das am 31. Dezember 2025 abgeschlossene Geschäftsjahr geprüft. In Übereinstimmung mit Swiss GAAP FER 21 unterliegen die Angaben im Leistungsbericht nicht der ordentlichen Prüfpflicht der Revisionsstelle. Die eingeschränkte Revision der Vorjahresangaben ist von einer anderen Revisionsstelle vorgenommen worden. In ihrem Bericht vom 12. März 2025 hat diese eine nicht modifizierte Prüfungsaussage abgegeben.

Für die Aufstellung der Jahresrechnung in Übereinstimmung mit Swiss GAAP FER, den gesetzlichen Vorschriften und den Statuten ist der Vorstand verantwortlich, während unsere Aufgabe darin besteht, die Jahresrechnung zu prüfen. Wir bestätigen, dass wir die gesetzlichen Anforderungen hinsichtlich Zulassung und Unabhängigkeit erfüllen.

Unsere Revision erfolgte nach dem Schweizer Standard zur Eingeschränkten Revision. Demnach ist diese Revision so zu planen und durchzuführen, dass wesentliche Fehlaussagen in der Jahresrechnung erkannt werden. Eine eingeschränkte Revision umfasst hauptsächlich Befragungen und analytische Prüfungshandlungen sowie den Umständen angemessene Detailprüfungen bei der geprüften Stiftung vorhandenen Unterlagen. Dagegen sind Prüfungen der betrieblichen Abläufe und des internen Kontrollsystems sowie Befragungen und weitere Prüfungshandlungen zur Aufdeckung deliktischer Handlungen oder anderer Gesetzesverstösse nicht Bestandteil dieser Revision.

Bei unserer Revision sind wir nicht auf Sachverhalte gestossen, aus denen wir schliessen müssten, dass die Jahresrechnung kein den tatsächlichen Verhältnissen entsprechendes Bild der Vermögens-, Finanz- und Ertragslage in Übereinstimmung mit Swiss GAAP FER vermittelt und nicht dem schweizerischen Gesetz und den Statuten entspricht.

Bern, 27. Februar 2026 sct/stn

Von Graffenried AG Treuhand



Michel Zumwald
dipl. Wirtschaftsprüfer
Zugelassener Revisionsexperte



Toni Schlegel
dipl. Wirtschaftsprüfer
Zugelassener Revisionsexperte
Leitender Revisor

Von Graffenried AG Treuhand

Waaghausgasse 1, Postfach, CH-3001 Bern, Tel. +41 31 320 56 11